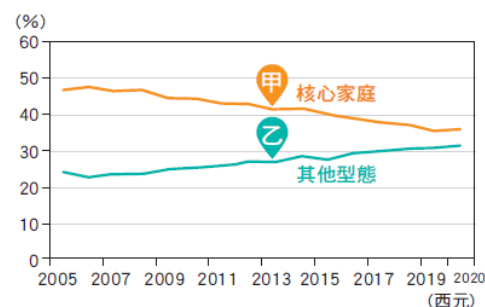


一、選擇題 (1~20 題, 每題 3 分; 21~30 題, 每題 4 分)

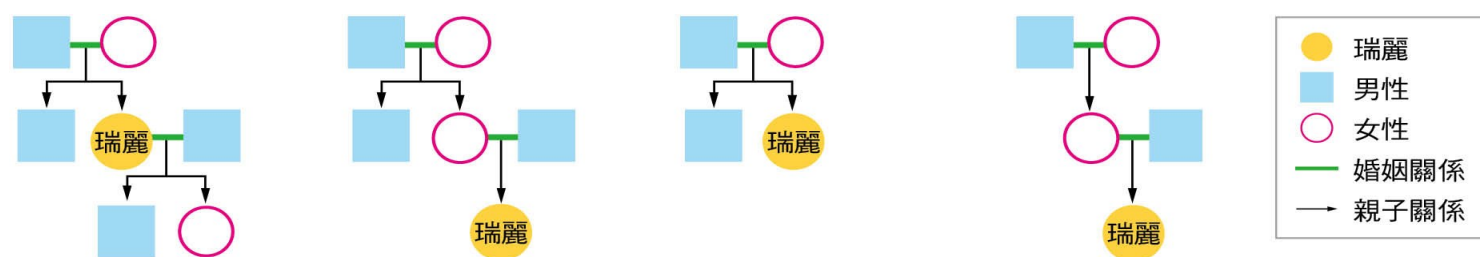
()01、右圖為某國歷年來不同家庭型態所占百分比之變化情形。根據該圖內容判斷，以下有關造成其他各種型態家庭的原因分析，何者最有可能？

- (A)傳統從一而終的婚姻觀改變，再婚而形成的重組家庭增加
- (B)由於離婚率逐年上升，家庭成員分居的兩地家庭逐漸攀升
- (C)育兒觀念改變，許多夫妻決定不生育小孩，形成單親家庭
- (D)由於高齡化和少子化的影響，祖父母隔代教養的家庭變多



()02、上課時瑞麗介紹她家中的親屬組成情形，提到同住的家中成員與自己全為直系血親的關係，並且在黑板上畫親屬關係圖來說明。下列何者最可能是瑞麗所畫的家庭親屬組成示意圖？

- (A)
(B)
(C)
(D)



()03、家庭組成的成員不同，不僅家庭型態不同，家庭中包含的親屬關係也會不同。下表是四種家庭型態與生活模式，以及家中包含的親屬關係整理表格。下列何者的資料對應完全正確？

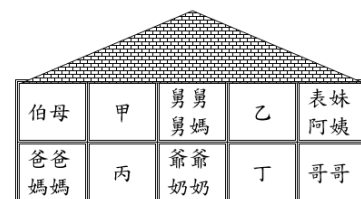
選項	家庭型態與生活模式	包含之親屬關係
(A)	有一名子女之核心家庭	配偶、姻親
(B)	有一名子女之折衷家庭	配偶、直系血親、姻親
(C)	有兩個小家庭的大家庭	配偶、直系血親、旁系血親
(D)	有兩名子女之單親家庭	姻親、直系血親、旁系血親

()04、下列有關親子之間權利義務關係的說法，何者完全正確？

- (A)法律賦予子女親權來管教父母 (B)依法只要具有親屬關係，皆互相享有親權
- (C)父母有糾正子女不當行為的權利 (D)我國法律認為子女是獨立個體，長大無須扶養父母。

()05、右圖為碩民家族旅遊所住的房間配置示意圖，若碩民房間兩旁分別住了自己的旁系血親和直系血親，碩民最有可能住哪一間？

- (A)甲 (B)乙 (C)丙 (D)丁。



()06、著名的家事律師賴律師觀察到，當現代人認為另一半不如預期或達不到自己要求時，可能很快放棄與對方溝通，雙方因此而漸漸疏離，最後走上離婚一途。下列哪一種作法有助維持家人親密關係？

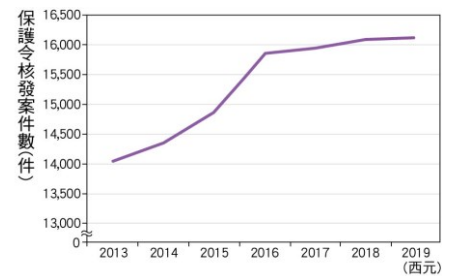
- (A) 家務共同討論分工 (B) 薪水交給先生處理
(C) 管教子女都由太太負責 (D) 夫妻相互查看對方手機訊息。

()07、老師上課時提到，由於社會改變使得家庭經濟功能產生變化，連帶影響家庭平權及家庭成員的勞動參與，下列何者較有可能是老師舉某項統計數字為例來說明？

- (A) 婦女初婚年齡(歲) 時間
- (B) 核心家庭數量比例(%) 時間
- (C) 已婚婦女就業比例(%) 時間
- (D) 老人日托中心數量(所) 時間

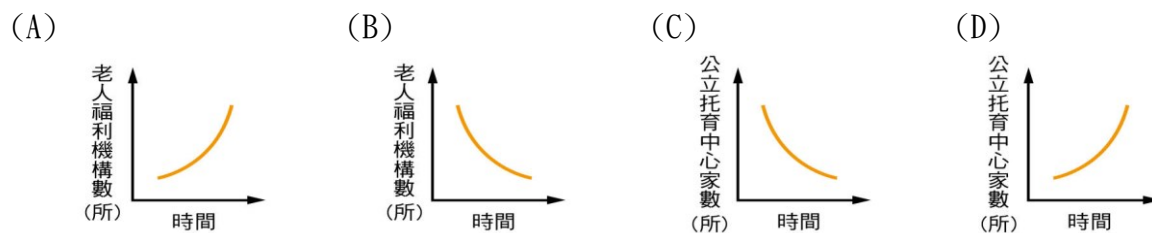
- ()08、右圖為某國司法院公布的歷年保護令核發案件統計數據。請依據圖中曲線判斷，下列敘述何者較能適切說明圖中呈現的現象？

(A)家庭暴力事件仍增加中 (B)女性家暴被害人數增加
(C)家庭平權觀念日益普及 (D)政府處理家暴事件減少



- ()09、右表為某國未來婦女生育率的推估數據，該國政府為針對此現象採取相關的因應對策。根據表中內容判斷，下列何者最可能呈現該政策實行的結果？

西元(年)	生育率(‰)
2016	1.17
2021	1.09
2026	1.01
2031	0.95



- ()10、政府制定「特殊境遇家庭扶助條例」，協助遭逢特殊境遇情形的家庭，例如低收入或中低收入的家庭同時是家暴的受害者，配偶死亡、失蹤、因故服刑；或有家庭成員重病，導致主要生計負擔者就業受阻……，就可依特殊境遇家庭身份，向縣市政府申請緊急生活扶助、子女生活津貼、子女教育補助、傷病醫療補助、兒童托育津貼等協助。請問：根據上文判斷，政府制定「特殊境遇家庭扶助條例」，主要在解決下列哪方面的問題？

(A)少子化問題 (B)弱勢家庭經濟問題 (C)跨國婚姻適應問題 (D)高齡化社會。

- ()11、王先生帶著與前妻所生的兒子小華，又與林小姐共組家庭。下列分析何者最適當？

(A)王先生、林小姐一結婚，兩人之間就屬法定血親關係
(B)王先生所成立的家庭又稱頂客家庭
(C)若林小姐收養小華，依法將被賦予小華的親權
(D)此家庭稱聯合家庭，指夫妻一方因前任配偶死亡後與他人重組的家庭。

- ()12、公民老師請同學針對現代社會出現的多樣化家庭生活模式，如雙薪、頂客、單親、重組及隔代教養家庭等，說明其時代背景因素。下列何者說法正確？

(A) 局限單一居住與就業場域。
阿宏

(B) 婦女的就業率日漸提高。
小倩

(C) 家庭子女人數普遍增加。
小堂

(D) 大多認為男大當婚女大當嫁。
阿璇

- ()13、亞菲和先生國華都有國外留學單獨生活的經驗，真正脫離父母，獨當一面解決生活困難，養成自律和生活習慣。兩人也都明瞭一個人煮飯、做家务的不容易，因此結婚後，有人可以分擔家事，彼此都對對方很感激！國華能上班，也可以煮飯做家务帶小孩，這些他做得很好也非常願意幫忙。亞菲也可以工作，薪水也很不錯，但他們兩人選擇「男主外，女主內」，是各自選擇了相對比較擅長的部份。亞菲和國華在民法規定上的權利義務關係為何？

(A)國華必須扶養亞菲 (B)亞菲缺乏經濟自主權 (C)亞菲無法繼承國華財產 (D)國華不需負擔家務。

- ()14、康健護理之家中住有許多銀髮族長輩，護理之家為這些長輩安排讀報、關懷聊天、陪同唱歌、協助復健等多元活動。上述護理之家的作法，顯示其已部分取代了何種家庭功能？ (A)生育 (B)經濟 (C)教育 (D)保護與照顧。

- ()15、家庭幸福的關鍵來自於「親密的相處時光」，下列哪項家庭活動無法達到此目的？

(A)春節期間家族齊聚鄉下，各自滑手機講電話 (B)中秋節烤肉，全家聊起兒時趣事
(C)清明節全家上山掃墓，懷念過世長輩 (D)聖誕節全家參加教會活動，許下未來對全家人的期待。

- ()16、《民法》修訂後，許多以男性為標準的相關法令都已經修改，取而代之的是男女皆平等的法令。下列何者不符合該法令的基本精神？

(A)夫妻住所由雙方平等協議 (B)夫妻婚生子女皆可從父姓或母姓
(C)夫妻財產應強制由丈夫管理 (D)子女皆可繼承遺產。

- ()17、趙奶奶中風臥病在床，家人日復一日的照顧，造成家庭的負擔與壓力。根據上述判斷，下列政府推行的各項政策，何者可協助解決上述家庭的困境？

(A)發放幼兒教育補助 (B)設置公共托育中心 (C)實施長期照顧制度 (D)成立新住民生活適應班。

仙杜瑞拉是家中的獨生女，可是母親在她幼時去世，她的父親後來再婚，娶了寡婦崔梅恩夫人，繼母帶著兩個女兒，一起住進仙杜瑞拉的家，只是繼母一直未依法收養仙杜瑞拉，卻以母親有保護與照顧及教養子女的名義，規定她只能睡在灶旁的灰爐中，並要求仙杜瑞拉做粗重的工作，沒做完就鞭打她且不給飯吃。

請回答 18~20 題

- ()18、根據上文敘述，仙杜瑞拉的家庭依序出現了下列何種轉變？
 (A)折衷家庭→頂客家庭→繼親家庭 (B)核心家庭→單親家庭→繼親家庭
 (C)血緣家庭→兩地家庭→祖孫家庭 (D)單親家庭→繼親家庭→跨國婚姻家庭。
- ()19、仙杜瑞拉的繼母以母親所有的權利對她有種種要求，有關母親所有的相關權利敘述，下列何者『正確』？
 (A)親權行使對象是未成年子女 (B)繼母的權利就是親權規定在憲法之中
 (C)繼母雖未收養仙杜瑞拉，對仙杜瑞拉仍有親權 (D)繼母有權利繼承仙杜瑞拉的財產。
- ()20、繼母要求仙杜瑞拉做粗重工作，若沒做完就會鞭打她且不給她飯吃，依我國現行法律規定，仙杜瑞拉可透過下列何種方式脫離受虐處境？(A)依據民法，向警察機關聲請保護令 (B)依據民法，要求戶政機關限制繼母的親權
 (C)依據刑法，請求社會局阻止暴力發生 (D)依據家庭暴力防治法，向法院聲請保護令。
- ()21、過去家庭暴力事件被視為私領域事務，如今政府積極介入，以落實家庭暴力防治。下列何者並非家庭暴力的範疇？
 (A)小羅離婚後仍不斷無端辱罵、騷擾前妻 (B)晟俊被爸爸毆打成傷
 (C)小明爸爸因小明功課未寫完而不給他零用錢 (D)孫太太心情不好將 5 歲的兒子趕出家門。
- ()22、12 歲的小咪與爸爸、媽媽和舅舅同住，下列說法何者最合理？
 (A)舅舅擁有小咪的親權，未照顧小咪將受到法律的嚴懲 (B)小咪屬於舅舅的直系血親
 (C)舅舅與小咪有親屬關係，但法律未賦予親權 (D)若舅舅結婚，舅媽與小咪是旁系血親。

游女士與先生婚後育有三個小孩，五年前，在老公宏漢剛出生時，游先生因為公司經營不善而面臨失業，於是游女士開始兼差，以臨時工為業，賺取家用，但先生卻因經濟壓力開始對她動粗，家中常有爭執吵鬧聲，甚至曾發生就學中的老大宏睿目睹家暴而報警，直到警察到場才讓家庭爭吵暫時平息，事後，社工師介入了解家庭狀況並進行後續協助，游女士也因此考慮離婚獨自扶養小孩。請回答 23~25 題：

- ()23、游先生因為公司經營不善而面臨失業，家中出現嚴重經濟問題，政府下列何種措施也可以協助經濟弱勢家庭？
 (A)開設生活適應班 (B)提供輔導就業
 (C)提供育兒津貼 (D)發放生育給付
- ()24、游女士考慮離婚獨自扶養小孩，以現行《民法》中關於子女權益的條文修正後，下列哪一項敘述是錯誤的，不適合向游女士提供該建議？
 (A)當父母對子女相關事項意見不一致時，可向法院請求，依子女的最佳利益決定
 (B)子女如有被父母家暴或遺棄等情況，可請求法院免除或減輕扶養義務
 (C)法院可依子女的最佳利益來決定監護權
 (D)對子女親權的行使，父母意見不一致時，由父行使之。
- ()25、政府為鼓勵生育，推動多項因應措施協助家庭，因此當游女士開始兼差時，白天宏漢也可以有人照顧，游女士應該是向政府申請了下列何種協助措施來照顧幼兒？
 (A)申請生育給付 (B)育嬰留職停薪津貼
 (C)申請支薪服務 (D)公共托育中心服務。

- ()26、65 歲的阿明沒錢支付居住安養院費用，向三名子女聲請扶養；子女以父親年輕時常酒後對母親施暴，父母離婚
前約定父親應按月支付生活費 5,000 元，卻分毫未付，聲請免除扶養義務。法院最後判決阿明的子女免除扶養的
義務。關於上述內容，下列敘述何者正確？
(A)阿明與妻子離婚後依舊是配偶關係
(B)阿明對妻子經常性施暴，在法律上並無不法
(C)法官免除子女的扶養義務是合法的
(D)阿明終究是父親，無論任何理由子女一定要扶養。
- ()27、右圖日記所述，判斷(甲)最有可能是以下何種機關？
(A)警察局 (B)地方法院 (C)家暴防治中心 (D)區公所。
- ()28、新婚的明賢和嘉玲，預計明年為家裡添一個小寶寶。婚後他
們與明賢的大哥、大嫂、公婆住一起。有關明賢一家的相關敘
述，何者正確？
(A)甲乙 (B)乙丙
(C)丙丁 (D)甲丁
- ()29、根據國發會 2022 年推估報告，台灣將在 2025 年正式從高齡社會（65 歲以上人口佔總人口比率 14%），邁向『超
高齡社會』（65 歲以上人口佔總人口比率 20%）。隨著人口老化，政府針對老人與身心障礙者推動『長期照顧十年
計畫』，請問：下列何者『不是』該計畫的內容？
(A)職業訓練服務 (B)喘息服務 (C)照顧服務 (D)送餐服務。

以前，只要爸爸一喝酒，我和妹妹就要遭受皮肉痛，有一次我甚至還被打到腦震盪。但是自從(甲)核發「保護令」後，我和妹妹再也不用擔心遭到爸爸的暴力對待了。請回答第 27 題

選項	內容
甲	明賢和嘉玲因結婚，互為姻親關係
乙	明賢的大嫂與嘉玲，兩人互為妯娌
丙	明賢的家庭型態為大家庭
丁	嘉玲的父親和明賢的母親是姻親關係

巧克力吃太多 你的心臟蹦蹦跳 電視看不停 眼睛會非常疲勞
已經累了發脾氣 就快點去睡覺 明明打噴嚏 卻逞強不穿外套
時間觀念很重要 上學生活都會用到 運動幫你長高強壯 體力精神胃口好
我也不想一直一直管 愛的碎碎念我很困擾 每次都先好好溝通 你卻假裝沒聽到
Why 媽媽 Why 媽媽 壞壞 Why 媽媽 Why 媽媽 壞壞
零食再吃一口 為什麼（媽孩）不行 電視再看一眼 為什麼（媽孩）不行
睡覺再晚一點 為什麼（媽孩）不行 衣服少穿一件 為什麼（媽孩）不行
讓我們試著冷靜 好好說說話 讓我們學著體貼 不生氣對方
抱一個再親一下 我最愛你啊 相信我 也相信你 謝謝你在我身旁
或許當你長大 才會明白 曾經的這些 Why 是媽媽對你的愛
～以上節錄自〈媽媽 Why 壞〉 Why Mama Why 詞：謝欣芷、歐佳華

- ()30、上文是一首歌〈媽媽 Why 壞〉的部分歌詞，根據內容判斷，歌詞主要顯示出媽媽發揮了家庭的何種功能？
(A)生育 經濟 (B)教育 經濟 (C)生育 保護與照顧 (D)保護與照顧 教育。